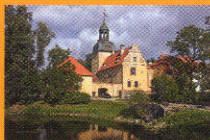
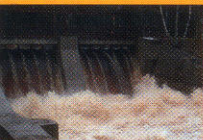


# BRASLA

KARTE • MAP • KAPTA

M 1: 100 000



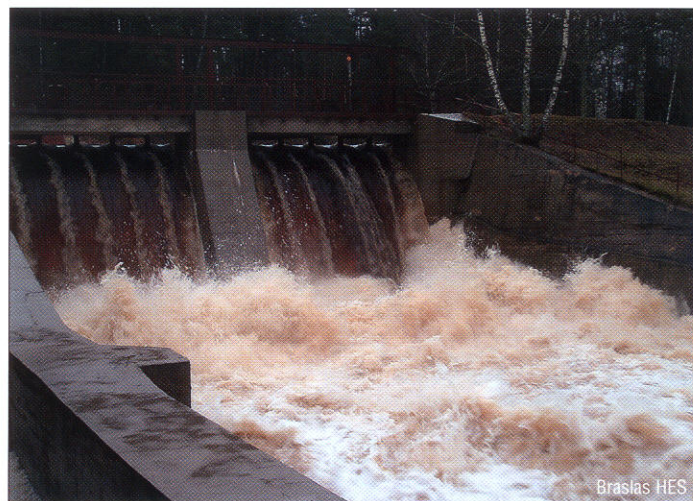
ŪDENSTŪRISMA CEĻVEDIS

WATER TOURISM GUIDE

ПУТЕВОДИТЕЛЬ ВОДНОГО ТУРИЗМА

*Devintas upes Vidzemē*





Braslas HES

### Vispārīgā informācija

Brasla sākas netālu no Limbaži, Pociema apkārtnē. Tās garums 70 km, kritums 68 m, baseina platība 544 km<sup>2</sup>, vidējais caurplūdums grīvā: gadā 5,4 m<sup>3</sup>/s, palos 55 m<sup>3</sup>/s, mazūdens periodā 1,3 m<sup>3</sup>/s, vidējais palu datums: 6. aprīlis. Augštecē tā samērā taisni plūst pa zemām, purvainām plāvmām, un tikai pie Straupes ir izveidojusies dziļāka leja, kur parādās pirmie rūsganā smilšakmens atsegumi, kas pēc Braslas HES ir jau veido iespaidīgas klintīs abos upes krastos. Šīs klintīs iekļautas ģeoloģiskajā un ģeomorfoloģiskajā dabas pieminekļi "Braslas ieži". Tuvojoties Gaujai, pieaug arī kritums, it īpaši lejpus Braslas spēkstacijas aizsprostam, kur tas ir jau vairāk nekā 2 m kilometrā. Lejtecē 20 km garumā Brasla ir Cēsu un Rīga rajona robežupe.

Udenstūrismam Brasla izmantojama augstā ūdens līmenī no Plāča, palos – no Rozulas vai pat Vainīžiem. Posmā līdz Plācim ir sastopami daudzi koku aizkritumi un sanesumi. Kāds aizkritums un pat bebru aizsprosts var būt arī no Plāča līdz Juglas ietekai, bet daudz retāk. Nobrauciens no Plāča līdz Gaujai veicams vienā dienā. Ja ceļojumam var veltīt divas dienas, tad ieteicams vēl nobraukt Gaujas gleznaino posmu līdz Siguldai.

Braslas pietekas: Iesala, Jencelis (Mazupe), Divupe, Ličupīte, Nabe, Panūtas upīte, Strautene, Jugla, Slāktuža upīte, Silēnu (Kurmupīte), Darvaskalnu upīte.

### General information

The Brasla starts near Limbaži, in the vicinity of Pociems. It has a length of 70 km, drop 68 m, basin area 544 km<sup>2</sup>, average flow at estuary: annually 5.4 m<sup>3</sup>/s, at spring flood 55 m<sup>3</sup>/s, low water period 1.3 m<sup>3</sup>/s, average spring flood date: April 6. In its upper reaches it flows relatively straight along low, boggy meadows, and a deeper valley has only formed near Straupe where the first rust-colored sandstone outcrops appear, which after the Brasla HES form impressive cliffs on both banks. These cliffs are included in the geological and geomorphological natural monument "The Brasla Rocks". Nearing the Gauja the drop also increases, especially downstream from the Brasla power station dam where it is over 2 m per kilometer. In its lower reaches the Brasla forms the border between Cēsis and Riga districts for 20 km.



Lielstraupes pils ansamblis

The Brasla can be used for pleasure trips from Plācis at high water level, and from Rozula or even Vainīži at spring flood. There are many fallen trees and debris on the section up to Plācis. There may also be fallen trees or even a beaver dam from Plācis to the Jugla outflow, but this is much less common. The trip from Plācis to the Gauja can be done in one day. If you have two days for the trip, continuing down the picturesque stretch of the Gauja to Sigulda is highly recommended.

The tributaries of the Brasla: Iesala, Jencelis (Mazupe), Divupe, Ličupīte, Nabe, Panūtas stream, Strautene, Jugla, Slāktuža stream, Silēnu (Kurmupīte), and Darvaskalni stream.

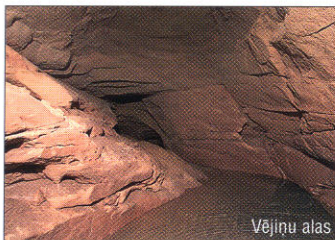


## Общая информация

Брасла начинается недалеко от Лимбажи, в окрестностях Поциемса. Протяжённость: 70 км, уклон: 68 м, площадь бассейна: 544 км<sup>2</sup>, средний расход воды в устье: в год – 5,4 м<sup>3</sup>/с, в половодье – 55 м<sup>3</sup>/с, в период малой воды – 1,3 м<sup>3</sup>/с, средняя дата половодья – 6 апреля. В верхнем течении она сравнительно прямо течёт по низким, болотистым лугам, и только у Страупе образовалась более глубокая низина, где появляются первые обнажения рыхлого песчаника, которые после Браслаской ГЭС образуют уже внушительные скалы по обоим берегам реки. Эти скалы входят в геологический и геоморфологический памятник природы "Браслаские утёсы". С приближением к Гауе увеличивается уклон, особенно ниже плотины Браслаской электростанции, где он составляет уже более 2 м на километр. В нижнем течении на протяжении 20 км Брасла протекает по границе Цесисского и Рижского районов.

Туристы могут спускаться по Брасле в период высокой воды из Плациса, в половодье – из Розулы или даже из Вайнижи. На участке до Плациса встречаются многочисленные древесные завалы и наносы. Временами завалы и даже бобровые плотины встречаются также от Плациса до притока Юглы, но гораздо реже. Поездка из Плациса до Гауи занимает один день. Если вы можете посвятить путешествию два дня, рекомендуем дополнительно пройти живописный участок Гауи до Сигулды.

Притоки Браслы: Иесала, Енцелис (Мазупе), Дивупе, Личупите, Набе, речка Панута, Страутене, Югла, речка Слактужа, Силену (Курмулите), речка Дарваскалну.



## Attālumi un orientieri • Distances and landmarks Расстояния и ориентиры

Attālums no grīvas, km	Augstums v.j.l.	Kritums, m/km	Orientieri
Distance from estuary, km	Height above sea level	Drop, m/km	Landmarks
Расстояние от устья, км	Высота над уровнем моря	Падение, м/км	Ориентиры
48,0	59,2	0,6	kreisā krasta pieteka Iesala • left bank tributary Iesala • левобережный приток Иесала
47,2	58,7	0,6	kreisā krasta pieteka Jencellis (Mazupe) • left bank tributary Jencellis (Mazupe) • левобережный приток Енцелис (Мазупе)
46,6	58,4	0,7	Vainižu tilts • Vainiži bridge • Вайнижский мост
39,8	55,6	1,5	tilts, bij. Ruckas dzirnavas, kreisajā krastā – Ruckas • bridge, former Ruckas watermill, left bank – Ruckas • мост, бывшая мельница Ружкас, на левом берегу – Ружкас
37,9	52,8	0,7	labajā krastā – Blicavas parks • right bank – Blicava park • на правом берегу – Блицавский парк
36,3	51,7	0,5	tilts Rozulā • bridge in Rozulā • мост в Розуле
35,3	51,2	0,5	kreisā krasta pieteka Divupe • left bank tributary Divupe • левобережный приток Дивупе
31,6	49,6	0,3	labā krasta pieteka Nabe, bij. dzirnavas • left bank tributary Nabe, former watermill • правобережный приток Набе, бывшая мельница
28,8	48,6	0,3	dzelzsbetona tilts, Plācis • reinforced concrete bridge, Plācis • железобетонный мост, Плацис
26,6	48,1	0,3	kreisajā krastā – Batarejas piiskalns • left bank – Batarejas hillfort • на левом берегу городище Батарейс
25,9	47,9	1,8	gājēju tiltiņš • footbridge • пешеходный мостик
25,6	47,1	1,8	Straupes tilts, labajā krastā – Mazstraupes pils • Straupe bridge, right bank – Mazstraupe Manor • Страупский мост, на правом берегу – Мазстраупский замок

25,2	46,6	1,8	labajā krastā – bij. Straupes dzirnavas • right bank – former Straupe watermill • на правом берегу – бывшая Страупская мельница
22,7	44,2	0,4	labā krasta pieteka Panūta, grīvā – Panūtas piiskalns • right bank tributary Panūta, in the estuary – Panūta hillfort • правобережный приток Панута, в устье – Панутское городище
20,2	43,2	0,4	labajā krastā – Vējiņu alas, piiskalns, tālāk – atrūtas vieta • right bank – Vējiņi caves, hillfort, further on – rest area • на правом берегу – Вейиньские пещеры, городище, дальше – место для привала
18,4	42,3	0,6	kreisā krasta pieteka Strautene • left bank tributary Strautene • левобережный приток Страутене
17,1	41,5	0,6	labajā krastā – Avotmuižas iezis un birzs • right bank – Avotmuiža rocks and grove • на правом берегу – утёсы Авотмуижи и роща
14,5	38,8	0,7	labā krasta pieteka Jugla • right bank tributary Juglā • правобережный приток Юрла
10,9	36,2	2,2	kreisajā krastā – atrūtas un sporta kompleks "Mārkulīci" • left bank – "Mārkulīci" recreation and sports center • на левом берегу – спортивно-развлекательный комплекс "Mārkulīci"
8,8	31,7	0,0	Inčukalna–Valmieras šosejas tilts • Inčukalns–Valmiera highway bridge • мост на шоссе Инчукалнс–Валмиера
7,7	31,7*28,2	3,0	Braslas HES aizsprosts, kreisajā krastā – Aņītes Garais iezis, labajā krastā – Varšavu iezis • Brasla HES dam, left bank – Aņīte Long Rock, right bank – Varšavu Rock • плотина Браслаской ГЭС, на левом берегу – Длинный утёс Аните, на правом берегу – Варшавский утёс
7,5	27,5	3,0	labajā krastā – Jāņavārtu iezis ar 4 alām • right bank – Jāņavārti Rock with 4 caves • на правом берегу – утёс Яняварты с 4 пещерами
7,2	26,5	3,0	kreisajā krastā – Aņītes Vidējais iezis • left bank – Aņīte Medium Rock • на левом берегу – Средний утёс Аните
7,0	26,0	3,0	labajā krastā – Kraukļukalna (Kraukļukalna) iezis • right bank – Kraukļukalna (Kraukļukalna) Rock • на правом берегу – утёс Крауклюкална (Крауклюкална)
6,7	25,2	3,0	kreisajā krastā – Aņītes Augstais iezis • left bank – Aņīte High Rock • на левом берегу – Высокий утёс Аните
6,5	24,5	3,0	labajā krastā – Slūnu iezis • right bank – Slūnu Rock • на правом берегу – утёс Слуну
6,2	23,6	3,0	labajā krastā – Melnais iezis • right bank – Black Rock • на правом берегу – Чёрный утёс
5,9	22,8	3,0	labajā krastā – Virtakas iezis, kreisajā krastā – nometes vieta "Virtaka" • right bank – Virtaka Rock, left bank – campsite "Virtaka" • на правом берегу – Виртакский утёс, на левом берегу – место для лагеря "Virtaka"
4,9	20,4	1,9	labajā krastā – Buļu iezis ar Adamaita un vēl 3 alām • right bank – Buļi Rock with Adamaita and 3 other caves • на правом берегу – утёс Булю с пещерой Адамайта и ещё 3 пещерами
4,5	19,6	1,9	kreisajā krasta pieteka Silēnu upīte (Kurmupīte) • left bank tributary Silēni stream (Kurmupīte) • левобережный приток речка Силену (Курмулите)
1,4	16,5	1,0	bij. tilta vieta, kreisajā krastā – nometes vieta "Brasla" • former bridge site, left bank – camping site "Brasla" • место бывшего моста, на левом берегу – место для лагеря "Brasla"
0,0	15,10		ieteka Gaujā • outflow into the Gaujā • устье, впадает в Гаую





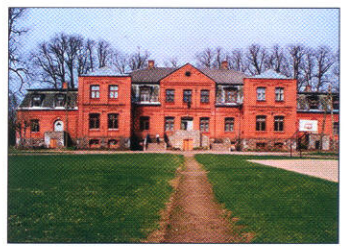
APRĪMĒJUMI • LEGEND • УСЛОВНЫЕ ЗНАКИ	
	Melnais segums • Grants segums Paved • Gravel Асфальтное покрытие • Гравийное покрытие
	Administratīvās robežas Boundaries of administrative units Границы административных единиц
	Aizsargājama dabas teritoriju robežas Boundaries of protected nature areas Границы охраняемых природных территорий
	Tūrisma informācijas centrs • Pasta nodala Tourism Information center • Post office Туристический инфо центр • Почтовое отделение
	Ala • Parks, stādījumi, dīzoki Cave • Park, plantations, notable tree Пещера • Парк, заметное дерево
	Pieminekļi • Muzejs • Skatpunkts Monument • Museum • Viewpoint Памятник • Музей • Точки обзора
	Interesanta celtnē • Drupas • Izcilis akmens Interesting building • Ruins • Notable stone Интересное здание • Развалины • Валун
	Baukalns 87 m Important hill • Castle mound Известный холм • Городище
	Interesanta vieta, objekts Interesting place, object Достопримечательности
	Zirgu iezis

**Katvaru muiža • Katvari Manor • Катварское поместье** – tel. +371 4023831

**LV** Muižas pils celta 18. gs. vidū, daudzkārt pārbūvēta, tagad to apsaimnieko Katvaru internātskola, pie muižas skaists, īpatnēji veidots regulāra stila parks ar divām terasēm un ezeru.

**ENG** The manor house was built in the middle of 18th century and was subsequently reconstructed many times. It is currently home to the Katvari Boarding School. Near the manor house is a beautiful, regular-style park of unconventional design, with 2 terraces and lake.

**RU** Замок поместья построен в середине XVIII в., многократно перестраивался, сейчас его занимает Катварская школа-интернат, у поместья расположен красивый, особым образом созданный регулярный парк с двумя террасами и озером.



**Umurgas luterāņu baznīca • Umurga Lutheran Church • Лютеранская церковь в Умурге**

**LV** Vecākā baznīca Limbažu rajonā, celta 1496. g., daudzkārt pārbūvēta, 19. gs. otrajā pusē par mācītāju šeit kalpoja rakstnieks un pirmo latviešu dziesmu svētku organizētājs J. Neikens.

**ENG** The oldest church in Limbaži District, it was built in 1496 and subsequently reconstructed many times. In the second half of the 19th century the pastor of the church was J. Neikens, a writer and the organizer of the first Latvian song festival.

**RU** Самая старая церковь в Лимбажском районе, построена в 1496 году, многократно перестраивалась, во второй половине XIX в. пастором здесь служил писатель и организатор первого латвийского праздника песни Ю. Нейкенс.

**Vainižu pilskalns un muiža • Vainiži Hillfort and Manor • Вайнижское городище и поместье**

**LV** Vainižu pils celta kā Rīgas arhibīskapa saimniecības pils, rakstos pirmo reizi minēta 1359. g., bet 16. gs. vidū bija jau sabrukusi. Apmēram 0,5 km no Vainižu pils 18. gs. sāka veidoties kroņa muiža.

**ENG** The Vainiži Castle was built for the estate of the Archbishop of Riga. First mentioned in written records in 1359, it was already in ruins by the mid 16th century. In the 18th century a crown manor started to be established about 0.5 km from Vainiži Castle.

**RU** Вайнижский замок построен как епархиальный замок Рижского архиепископа, в летописях в первый раз упомянут в 1359 г., а в середине XVI в. уже был разрушен. Приблизительно в 0,5 км от Вайнижского замка в XVIII в. начало образовываться казенное поместье.

- "Upītes" – tel. +371 29173053. Lauku māja, 20 vietas, telšu vietas, pirts • Farmhouse, 20 places, tent site, bath-house • Сельский дом, 20 мест, места для палаток, баня.
- Umurgas pamatskolas internāts – tel. +371 4070255
- "Paegli" – tel. +371 29819364, 26173654. Atpūtas bāze • Recreation centre • База отдыха.

Sk. 2. karti

**Rozbeķu pilsdrupas • Rozbeķi Castle Ruins • Развалины замка Розбеко**

**LV** Rakstos pils pirmoreiz minēta 1395. g., nopostīta zviedru-poļu kara laikā 1601. g.

**ENG** First mentioned in written records in 1395, the castle was destroyed in 1601 during the Swedish-Polish War.

**RU** В летописях замок впервые упоминается в 1395 г., разрушен во время шведско-польской войны в 1601 г.

**Rozbeķu muiža • Rozbeķi Manor • Усадьба Розбеко**

**LV** 1907. g. muiža nodega, un no senās varēnības redzams tikai pussabrucis medību namiņš muižas parkā, kā arī kapakmens Braslas upes krastā, kas uzliktis kunga meitai Evai Taubei, kura noslīcinājās kopā ar stajļu puisi, jo tiem neļāva precēties.

**ENG** In 1907 the manor house burned down, and all that remains of the old grandeur is a half collapsed hunting lodge in the manor park and a gravestone on the banks of the Brasla. This was erected in memory of the lord's daughter Eva Taube, who committed suicide by drowning together with a stable boy because they were not allowed to marry.

**RU** В 1907 г. усадьба сгорела, и от бывшего могущества остался лишь полуразрушенный охотничий домик в парке усадьбы, а также надгробный камень на берегу реки Brasла на могиле дочери хозяйна Эвы Таубе, которая утопилась вместе с конюхом, потому что им не разрешили пожениться.

- Naktsmitnes • Accommodation • Ночлеж
- Aktīvā atpūta • Active recreation • Активный отдых
- Ēdināšana • Catering • Питание
- Piestātne • Jetty • Причал





### Mazstraupes pils • Mazstraupe Castle • Мазстраупский замок

- LV Celta 14. gs. ar biežām laukakmeņu sienām un aizsardzības grāvjiem, kopš 1930. g. pili darbojas Straupes pamatskola
- ENG Built in the 14th century with thick stone walls and protective moats, it has housed Straupe Elementary School since 1930.
- RU Построен в XIV в. с толстыми стенами из валунов и крепостными равами, с 1930 г. в замке работает Страупская начальная школа



### Batarejas pilskalns • Batareja Hillfort • Городище Батарейс

- LV Lerikots 8 m augstā, stāvā kalnā Braslas upes un strauta satekā.
- ENG Set on an 8 m high, steep hill where the Brasla River and a stream flow together.
- RU Обустроено на ярусной горе 8-метровой высоты, там, где сливается ручей и река Брасла.

### Vējiņu pazemes ezeri un alas • Vējiņu underground lakes and caves • Вейињские подземные озера и пещеры – tel. +371 29354189



- LV Viens no iespaidīgākajiem aktīvās sufūzijas laukiem Latvijā, kur veidojas jauni iebrukumi, apmeklējami tikai Vējiņu māju saimnieku pavadībā.
- ENG One of the most impressive active suffusion fields in Latvia in which new sinkholes are forming. The site can only be visited with the owners of the Vējiņu farm as guides.
- RU Один из наиболее значительных суффозионных массивов в Латвии, где образуются новые провалы, посещать можно только в сопровождении владельцев хутора Вейињи.

### Ērgļu pilskalns • Ērgļi Hillfort • Городище Эрглю

- LV Atrodas garenā augstienē starp Riebiņu un Eiķēnu ezeru.
- ENG Located on a long plateau between Lake Riebiņi and Lake Eiķēni.
- RU Расположено на протяжённой возвышенности между озером Риебино и Эйкену.

### Panūtas pilskalns (Krančkalns) • Panūta Hillfort • Панутское городище

- LV Atrodas augstā zemes ragā pie Panūtas upītes ietekas Braslā, kalna nogāzes ļoti stāvas, īpaši austrumu mala, kas vērsta pret Braslu.
- ENG Located on a high spit of land near the outflow of the Panūta stream into the Brasla, the hill slopes are very steep, especially on the eastern side facing the Brasla.
- RU Находится на высоком мысу там, где речка Панута впадает в Браслу, склоны горы очень крутые, особенно восточный край, обращённый к Брасле.

### “Jaunklētņieki” – strausu audzētava • Ostrich farm • Страусиная ферма – tel. +371 4134159, 26399959

### Lielstraupes pils ansamblis • Lielstraupe castle ensemble • Ансамбль Лиелстраупского замка

- LV Pils celta 1263. g., tās dienvidu spārnā jau 13. gs. izbūvēta baznīca, kam vienīgajai Latvijā ir atsevišķi stāvošs koka zvannornis. Kopš 1963. g. pili darbojas Straupes narkoloģiskā slimnīca.
- ENG The castle was completed in 1263, and the church built in its southern wing in the 13th century is the only one in Latvia with a freestanding wooden bell tower. The Straupe Hospital for Drug and Alcohol Addicts has been housed in the castle since 1963.
- RU Замок построен в 1263 г., в его южном крыле уже в XIII в. возведена церковь, единственная в Латвии с отдельно стоящей деревянной колокольней. С 1963 г. в замке работает Страупская наркологическая больница.



### Vējiņu pilskalns • Vējiņu Hillfort • Вейињское городище

- LV Tā nedaudz nolaidenais plakums atrodas ap 10 m virs Braslas upes līmeņa, lielu tā daļu izpostījušas divas lielas, jau senatnē iegruvušas dabiskas kritenes.
- ENG This gently sloping plateau is located about 10 m above the level of the Brasla River. A large part of it has been destroyed by two natural sinkholes which formed in ancient times.
- RU Эта слегка пологая площадка находится примерно на 10 метрах над уровнем реки Браслы, большую её часть разрушили два больших, образовавшихся ещё в древности естественных провала.

- 🐎 “Šķesteri” – Straupe, tel. +371 29409182. Izjādes • Horse riding • Верховая езда
- 🎣 “Rucka” – tel. +371 29421836. Makšķerēšana • Fishing • Рыбалка
- 🏠 “Bērzi” – Plācis, tel. +371 4132229, 26117306. Viešu nams, 18 vietas, telpas banketiem un semināriem, pirts, baseins • Guesthouse, 18 places, banquet and seminar rooms, bath-house, swimming pool • Гостевой дом, 18 мест, помещения для банкетов и семинаров, баня, бассейн.
- 🏠 “Upeslejas” – tel. +371 4132308, 29441970. Brīvdienu māja, 6 vietas, pirts, virtuve, telpa nelieliem banketiem un semināriem, makšķerēšana, laivu noma • Holiday house, 6 places, bath-house, kitchen, small banquet and seminar room, fishing, boat rental • Дом на выходные, 6 мест, баня, кухня, помещение для небольших банкетов и семинаров, рыбалка, аренда лодок.
- 🏠 “Vējiņi” – tālr. +371 29354189, www.pazemesezeri.viss.lv. Brīvdienu māja, 12 vietas, pirts, telpas banketiem un semināriem, tēlsu vietas • Holiday house, 12 places, bath-house, banquet and seminar rooms, tent sites • Дом на выходные, 12 мест, баня, помещения для банкетов и семинаров, места для палаток.
- 🏠 “Aleta” – Straupe, tel. +371 4134226
- 🏠 “Bērzi” – Plācis, tel. +371 4132229, 29155507
- 🏠 “Šķesteri” – Straupe, tel. +371 29409182
- 🏠 Krogs “Brasla” – Straupe, tel. +371 29426705





#### Anītes iezis • Anītes Rocks • Утёсы Аните

**LV** Triju smilšakmens atsegumu virkne 1 km garā posmā gar Braslas HES ūdenskrātuvi un upi. Virkni veido vairākas no 2 m līdz pat 35 m augstas, saposmotas smilšakmens klintīs – Anītes Garais, Vidējais un Augstais iezis.

**ENG** A chain of three sandstone outcrops on a 1 km long stretch along the Brasla HES reservoir and river. The chain is made up of several sandstone cliffs from 2 m to 35 m high in stages – the Anīte Long, Medium and High Rocks.

**RU** Гряда из трёх отложений песчаника длиной 1 км на участке вдоль водохранилища Браслаской ГЭС и реки. Единую гряду образуют несколько скал из песчаника – Длинный, Средний и Высокий утёсы Аните, высотой от 2 м до 35 м.

#### Varšavu iezis • Varšavu Rock • Варшавский утёс

**LV** 4–7 m augsti, 90 m gari Gaujas svītas smilšakmens atsegumi, izvietojusies sāņus HES aizsprostam, 20–50 m no ūdens malas.

**ENG** 4–7 m high, 90 m long Gauja suite sandstone outcrops, running alongside the HES dam, 20–50 m from the water's edge.

**RU** Обнажения песчаника Гауйской гряды высотой 4–7 м, длиной 90 м расположились по бокам плотины ГЭС, в 20–50 м от края воды.

#### Jāņavārti • Яновы ворота

**LV** Atrodas iepretim HES aizsprostam, augšpus ēkai. Tas ir 3–12 m augsts, vairāk nekā 150 m plats sarkanīga smilšakmens atsegums, kas sastāv no divām daļām.

**ENG** Located opposite the HES dam, above the building. It is a 3–12 m high and over 150 m wide reddish sandstone outcrop, which consists of two parts.

**RU** Находятся напротив плотины ГЭС, над зданием. Это обнажение красноватого песчаника высотой 3–12 м, более 150 м шириной, состоящее из двух частей.

#### Slūņu iezis • Slūņu Rock • Утёс Слуну

**LV** Viena no augstākajām un iespaidīgākajām Latvijas klintīm – 20,5 metrus augsta.

**ENG** One of the highest and most impressive cliffs in Latvia – 20.5 meters high.

**RU** Одна из самых высоких и впечатляющих скал Латвии – высотой 20,5 метров.



#### Braslas zivju audzētava • Brasla fish hatchery • Браслаское рыбхоззаяство

(iepriekš piesakoties • advance bookings required • no предварительному заказу) – tel. +371 4134720

**LV** Specializējusies taimiņu un nēģu audzēšanā.

**ENG** Specializing in breeding sea trout and lamprey.

**RU** Специализируется на разведении тайменя и миноги.

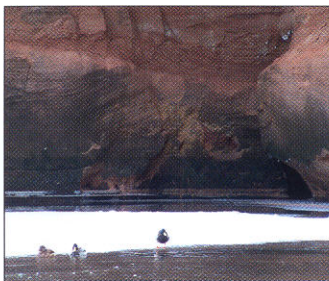


#### Virtakas iezis • Virtaka Rock • Виртаский утёс

**LV** Ap 300 m plati episodiski atsegumi, kuros saglabājušās mūsu senču atstātās un zinātnieku līdz galam vēl neizpētītās zīmes – petroglifi.

**ENG** Episodic outcrops around 300 m wide, with petroglyphs – signs left by our ancestors which scientists have yet to study fully.

**RU** Эпизодические обнажения около 300 м шириной, на которых сохранились оставленные нашими предками и до конца учёными ещё не изученные знаки – петроглифы.



**LV** ▲ “Mārkulīči” – tel. +371 29363936. Mēdnieku treniņu bāze, sporta laukumi • Hunters' training base, sports fields • Тренировочная охотничья база, спортивные площадки.



# BRASLA

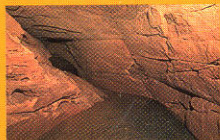
INFORMĀCIJA TŪRISTIEM • INFORMATION FOR TOURISTS • ИНФОРМАЦИЯ ДЛЯ ТУРИСТОВ



**i** **Cēsu tūrisma informācijas centrs** – Cēsis, Pils laukums 1,  
tel. +371 4121815, 28318318, fakss +371 4107777  
e-pasts: info@cesis.lv; www.turisms.cesis.lv

**i** **Pārgaujas tūrisma informācijas centrs** – Straupe, Braslas iela 2  
tel. +371 29426705, e-pasts: straupe@cesis.lv; www.pargauja.cesis.lv

**i** **Limbažu tūrisma informācijas centrs** – Limbaži, Burtnieku iela 5  
tel./fakss +371 4070608, tel. +371 28359057; e-pasts: info@elimbazi.lv



© **Nodibinājums "Vidzemes attīstības aģentūra"**, 2006  
Lāčplēša iela 1, Valmiera, LV 4201, tel. +371 4281711

Izdevumu finansējušas Alūksnes, Cēsu, Gulbenes, Madonas,  
Valkas un Valmieras rajonu pašvaldības  
Šo izdevumu atbalsta Eiropas Savienība

Foto – A. Lācis (Fotocentrs), Pārgaujas TIC arhīvs

Sagatavots: **SIA "Karšu izdevniecība Jāņa sēta"**, 2006  
Stabu iela 119, Rīga, LV 1009

