

RŪJA

KARTE • MAP • КАРТА

M 1: 100 000



ŪDENSTŪRISMA CEĻVEDIS
WATER TOURISM GUIDE
ПУТЕВОДИТЕЛЬ ВОДНОГО ТУРИЗМА

Devīnās upes Vidzemē

Vispārīgā informācija

Rūjas garums 85 km (Latvijā 78 km), kritums 38 m (Latvijā 25 m), baseina platība 962 km² (Latvijā 792 km²), vidējais caurplūdums grīvā – gadā 8,6 m³/s, palos 31,3 m³/s, mazūdens periodā 1,0 m³/s. Tūrisma izmantojama visu sezonu no Naukšēniem, augstā ūdens līmenī – no Ķoniem, palos – no iztekas. Dienmēļ posmā līdz Naukšēniem ir bieži koku aizgāzumi.

Rūja sākas Igaunijā no Ruhijāra ezera. Vārds *ruhja*, kā iegaunī sauc Rūju, viņu valodā nozīmē 'vienkocijs', arī 'sile'. Rūja ir ļoti līkumaina. Tās garums ir 1,8 reizes lielāks nekā attālums no Ruhijāra līdz Burtņiekui ezeram.

Latvijā Rūja ieņāk Lodes pagastā, kur Rūjā ietek Kolkupīte un Lančupīte. Sastapusi savā ceļā Ķonu kalnu, Rūja maina savu virzienu un sāk tecēt uz austrumiem. Posmā Naukšēni–Rūjiena upes krasti ir visskaistākie. Naukšēnos Rūjas krastā atrodas senais latviešu pilskaļns Kābele jeb Zīlie kalni. Pret Juratām stāvs kļūst arī upes labais krasts, kur atrodas Rūjienas pilskaļns. Rūjienas pilsētā Rūja tek cauri plāvam, veidojama daudzus līkumus, līcus un vecupes. Lielākās pietekas – Kīre, Virķite, Palmute un Saprāša.

Pašlaik Rūjā zivju maz. Upē sastopami plauiži, raudas, asari, plīči, sapali, līdakas, ķiši u.c. Jau pēc nelielēm lietiem Rūja pārplūst. Pēc plūdiem upē krājas iekrituši koki, kas vairākas atzīskērso upi. Rūjas pietekas lielākoties ir iztaisnotas. Arī Rūja ir iztaisnotā posmā no Ķonu dzirnavām līdz Lanču tiltam un posmā no bijušajiem Rūjas zivju dīķiem līdz grīvai.

Vasarā nobrauciena iespējas pa Rūju nosaka abu galveno aizsprostu – Ķonu dzirnavu un Imantas HES – darba režīms. Bieži lejpus šiem aizsprostiem upes gultne ir sausa.

General information

The Rūja is 85 km long (78 km within Latvia), with a drop of 38 m (25 m within Latvia), basin area of 962 km² (792 km² within Latvia), average flow at estuary – 8.6 m³/s annually, 31.3 m³/s at spring flood, 1.0 m³/s at low-water period. It can be used recreationally throughout the season from Naukšēni, from Ķoni at high water level, and at spring flood from the source. Unfortunately there are many fallen trees in the stage up to Naukšēni.

The Rūja starts in Estonia from Lake Ruhijārv. In Estonian the word *ruhja* means 'log boat', or 'trough'. The Rūja is very winding. Its length is 1.8 greater than the distance from Lake Ruhijārv to Lake Burtņieks.

The Rūja enters Latvia in Lode rural district, where the Kolkupīte and Lančupīte flow into it. After encountering Ķoni Hill, the Rūja changes direction and begins flowing east. The riverbanks are at their most beautiful between Naukšēni and Rūjiena. On the Rūja's banks in Naukšēni you will find the ancient Latvian hill fort Kābele, or the Blue Hills. Opposite Juratas where the Rūjiena hill fort is located, the river's right bank also becomes steep. The Rūja flows into the town of Rūjiena through meadows, forming many bends, bays and old rivers. Its biggest tributaries are the Kīre, Virķite, Palmute and Saprāša.

There are currently few fish in the Rūja. There are bream, but these are becoming rarer as well. Roach, perch, silver bream, chub, pike, ruff and others can also be found in the river. The Rūja overflows its banks after just light rain. After floods fallen trees block the river in several places. The Rūja's tributaries have mostly been straightened. The Rūja itself has been straightened from the Ķoni watermill to the bridge at Lanči and from the former Rūja fish ponds to the estuary.

In summer making a trip down the river depends on the operating schedules of two major dams, at the Ķoni watermill and the Imanta HES. Downstream from these barriers the riverbed is often dry.

Общая информация

Протяжённость Руи составляет 85 км (в Латвии – 78 км), падение – 38 м (в Латвии – 25 м), площадь бассейна 962 км² (в Латвии – 792 км²), средний расход воды в устье – 8,6 м³/с в год, во время паводков – 31,3 м³/с, в период маловодья – 1,0 м³/с. Для туризма река может использоваться весь сезон от Наушени, при большом уровне воды – от Кони, во время паводков – от истока. К сожалению, на участке до Наушени часто бывают завалы деревьев.

Руя берёт своё начало в Эстонии в озере Рухиярв. Слово *ruhja*, как в Эстонии называют Рую, на Эстонском языке обозначает "колода", а также "корыто". Руя очень извилиста. Её длина в 1,8 раза больше расстояния от озера Рухиярв до озера Буртниеку.

Руя попадает на территорию Латвии в Лодской волости, где в нее впадают Кolkupите и Ланчупите. Повстречав на своём пути холм Ķону, Руя меняет своё направление и дальше течёт на восток. Берега реки на участке Наушени Руйиена отличаются необычайной красотой. В Наушени на берегу Руи находится старинное латвийское городище Кābele или Зилие кални (Голубые холмы). Напротив Юратас и правый берег реки, где находится Руийенское городище, становится крутым. В городе Руийена Руя протекает по лугам, образуя множество извивов – заводей и стариц. Крупнейшие притоки – Кīре, Virķите, Palmute и Saprāša.

В настоящее время в Руе мало рыбы. Здесь водятся лещи, но их тоже становится меньше. Встречаются в реке плотва, окуни, густера, голавли, щуки, ёрши и др. Даже после небольших дождей Руя разливаются. После разлива в реке скапливаются упавшие деревья, которые в нескольких местах заграждают реку. Притоки Руи большей частью спрямлены. Руя тоже спрямлена на участке от мельницы Кони до моста Ланги на участке от бывших Руийенских рыбных прудов до устья.

Летом возможность спуска по Руе определяется режимом работы двух основных плотин мельницы Кони и Имантской ГЭС. Зачастую ниже по течению от этих плотин русло реки сухое.



Attālumi un orientieri • Distances and landmarks Расстояния и ориентиры

Attālums no grivas, km Distance from estuary, km Расстояние от устья, км	Augstums v.j.l. Height above sea level Высота над уровнем моря	Kritums, m/km Drop, m/km Падение, м/км	Orientieri Landmarks Ориентиры
78,1	65,7	0,8	upe ietek Latvijas teritorijā • the river enters Latvian territory • река заходит на территорию Латвии
75,3	63,2	0,5	tilts pie Vairogiem • bridge at Vairogi • мост около Вайроги
71,5	61,2	0,3	labā krasta pieteka Kolkupīte • right bank tributary Kolkupīte • правобережный приток Колкупите
70,5	60,9	0,3	kreisā krasta pieteka Lauņupīte, uz tās Lodes diķis • left bank tributary Lauņupīte and Lode Pond • левобережный приток Ланьгупите, на нём Лодский пруд
70,2	60,8	0,3	tilts pie Lodes • bridge at Lode • мост около Лоды
69,5	60,7	0,3	kreisajā krastā – Lode • left bank – Lode • на левом берегу – Лоды
68,5	60,4	0,2	labajā krastā – Kalnalammiku upurakmens • right bank – Kalnalammiki sacrificial stone • на правом берегу – жертвенный камень Калналаммику
67,8	60,2	0,2	Ķoņi–Araķstes ceļa tilts • Ķoņi–Araķste road bridge • мост на дороге Кони–Араксте
67,2	60,1/58,1	0,6	Lodes dzirnavu aizsprosts • Lode mill dam • плотина Лодской мельницы
66,8	57,9	0,6	labā krasta pieteka Silupīte • right bank tributary Silupīte • правобережный приток Силупите
65,1	56,8	0,6	tilts pie Līdumiem • bridge at Līdumi • мост около Лидуми
62,8	55,3	0,4	labajā krastā – Kriķu dižakmens • right bank – Kriķi monolith • на правом берегу – валун Крикю
61,3	54,8	0,2	labā krasta pieteka Raudava • right bank tributary Raudava • правобережный приток Раудавы
56,2	53,6	0,2	tilts pie Diķeriem, bij. dzirnavu aizsprosts • bridge at Diķeri, former mill dam • мост около Дикери, плотина бывшей мельницы
54,8	53,4	0,2	Valmieras–Rūjienas–Unguriņu ceļa tilts • Valmiera–Rūjiena–Unguriņi road bridge • мост на дороге Валмиера–Руйиена–Унгурины
54,4	53,3/50,8	0,8	Ķoņi dzirnavas • Ķoņi watermill • мельница Кони
52,0	50,1	0,8	kreisā krasta pieteka Supučupīte • left bank tributary Supučupīte • левобережный приток Супучупите
50,8	49,2	0,5	tilts • bridge • мост
49,7	48,7	0,2	kreisā krasta pieteka Juldurga • left bank tributary Juldurga • левобережный приток Юлдурга
49,0	48,6	0,2	kreisajā krastā – Naudaskalns • left bank – Naudaskalns • на левом берегу – Наудаскалнс

48,1	48,4	0,2	tilts pie Lauņiem • bridge at Lauņi • мост около Ланьги
44,1	47,6	0,2	kreisā krasta pieteka Tiltgaju grāvis • left bank tributary Tiltgaju ditch • левобережный приток канава Тилтгалю
43,7	47,5	0,2	bij. saursliežu dzelzceļa tilts pie Tiltgajiem • former narrow gauge railway bridge at Tiltgaji • мост на бывшей узкоколейной железной дороге возле Тилтгали
43,3	47,4	0,4	kreisā krasta pieteka Kīre (Acupīte) • left bank tributary Kīre (Acupīte) • левобережный приток Кире (Ацупите)
43,0	47,3	0,4	gājēju tiltiņš, Naukšēni • footbridge, Naukšēni • пешеходный мостик, Наукшени
41,7	46,8	0,4	Rūjienas–Naukšēnu ceļa tilts, Naukšēnu muiža • Rūjiena–Naukšēni road bridge, Naukšēni manor • мост на дороге Руйиена–Наукшени, Наукшенинская усадьба
40,0	46,2	0,0	kreisajā krastā – Kābeles pilskalns • left bank – Kābele hill fort • на левом берегу – Кабелское городище
37,9	46,2	0,0	labajā krastā – Juratas pilskalns • right bank – Jurata hill fort • на правом берегу – городище Юрата
36,2	46,2/44,8	0,6	Imantas (Jeru) HES aizsprosts • Imanta (Jeru) HES dam • плотина Имантской (Йеру) ГЭС
34,9	44,0	0,3	Valmieras–Rūjienas–Unguriņu ceļa tilts • Valmiera–Rūjiena–Unguriņi road bridge • мост на дороге Валмиера–Руйиена–Унгурины
32,7	43,4	0,1	gājēju tilts, labajā krastā – Rūjienas Sv. Bērtuļa baznīca • footbridge, right bank – St. Bartholomew Church, Rūjiena • пешеходный мост, на правом берегу – Руйиенская церковь святого Бертулиса
31,5	43,3	0,1	Rūjienas tilts • Rūjiena bridge Руйиенский мост
27,0	42,9	0,1	labā krasta pieteka Sapaša • right bank tributary Sapaša • правобережный приток Сапраша
25,8	42,8	0,1	labā krasta pieteka Virķīte (Virķe) • right bank tributary Virķīte (Virķe) • правобережный приток Вирките (Вирке)
24,9	42,7	0,2	tilts, kreisajā krastā – Rūjas skola • bridge, left bank – Rūjas School • мост, на левом берегу – Руйская школа
18,1	41,2	0,1	labā krasta pieteka Palmute • right bank tributary Palmute • правобережный приток Палмуте
12,7	40,6	0,1	kreisā krasta pieteka Oja, sākas bij. Rūjas zivju diķi • left bank tributary Oja, start of former Rūja fish ponds • левобережный приток Оя, начинаются бывшие Руйские рыбные пруды
6,5	40,1	0,1	tilts pie Rūnām • bridge at Rūnas • мост около Рунас
4,4	40,0	0,0	labā krasta pieteka Melnupīte • right bank tributary Melnupīte • правобережный приток Мелнупите
0,0	39,9		ieteka Burtnieku ezerā • outflow into Lake Burtnieks • впадение в озеро Буртниеку

	Melnais segums • Grants segums Paved • Gravel		Vējdzirnavas • Parks, stādījumi, dzīvokli Windmill • Park, plantations, notable tree
	Apsolnais pārklājums • Gravīnainais pārklājums National boundary		Pieminekļi • Muzeji • Skatpunkti Monument • Museum • Viewpoint
	Valsts robeža National boundary		Interesanta celtnē • Izcilas akmeņi Interesting building • Notable stone
	Administratīvās robežas Boundaries of administrative units		Koņu k. 65 m Important hill • Castle mound
	Aizsargājamo dabas teritoriju robežas Boundaries of protected nature areas		Kabele Interesting place, objects
	Administratīvās robežas Boundaries of administrative units		Nauksēnu muīža Dostoprимечательности
	Tūrisma informācijas centrs • Pasta nodala Tourism Information center • Post office		



Milestības akmeņi • Stone of love • Камень любви

LV Arakstes muīžas parkā, 4,7 x 2,7 x 2,5 m, tilpums 16 m³. ENG In Arakste Manor park, 4,7 x 2,7 x 2,5, volume 16 m³. RU В парке Арактской усадьбы, 4,7 x 2,7 x 2,5 м, объем 16 м³.

Kriķu dižakmeņi • Kriķu monolith • Валун Крику

LV 13. lielākais akmeņi Latvijā, 5,2 x 2,9 x 4 m. ENG The 13th biggest stone in Latvia, 5,2 x 2,9 x 4 m. RU 13-й по величине камень Латвии, 5,2 x 2,9 x 4 м.

Diķeri muīža • Diķeri Manor • Усадьба Диķери – tel. +371 4264229, 4264239, 29189905
LV Ēkā atrodas Koņu pamatskola, die skolas kopts parks ar retām koku sugām.
ENG The building houses Koņi Primary School, and near the school is a tended park containing rare tree species.
RU В здании находится начальная школа Коњи, возле школы расположен ухоженный парк с редкими видами деревьев.

Koņu dzirnavas • Koņi watermill • Мельница Коњу – tel. +371 4264260, 26424567

LV Vienīgā vieta Latvijā, kur vienkopus mal graudus un vērpj vilnu, šuj segas un spilvenus, kas pildīti ar aitas vilnu. The only place in Latvia where simultaneously grain is milled, wool is spun, and blankets and pillows filled with sheepskin are made.
RU Единственное в Латвии место, где и перемалывают зерно, и прядут шерсть, и шьют одежду, подушки, наполненные овечьей шерстью.



Koņu kalns • Koņi Hill • Холм Коњу – tel. +371 4263331, 28858719

LV Latvijas lielākais drumlins un kultūras un sporta pasākumu saieta vieta, enerģētiski spēcīga vieta ar labu aur un skaistu panorāmu. ENG Latvia's biggest drumlin is a place with powerful energy, a good aura and beautiful views. Cultural and sporting events are held here.
RU Крупнейший в Латвии друмлин и место проведения культурно-спортивных мероприятий, энергетически сильное место с хорошей аурой и живописной панорамой.

Zirgu pasta • Horse post station • Конная почта – tel. +371 4263331, 28858719

LV Ēkā kādreiz atradās zirgu pasta stacija, kurā mainīti zirgi pa ceļam uz Krieviju, tagad Koņu pagasta padome. ENG The building once housed a horse post station where horses were changed on the way to Russia. Today the Koņi rural district Council occupies the site.
RU В здании когда-то была расположена станция конной почты, где меняли лошадей по дороге в Россию, теперь здесь находится совет волости Коњу.

Eriņu mototrase • Eriņi motor racing track • Мототрасса риņи – tel. +371 26514524, 4263928, www.mototrase.eclub.lv

LV Trases ir krosa motociklu apskate, videofilma par motokrosu, vizināšanās ar motociklu, veikals. ENG Tour of the car and motorbike tracks, video about motor cross, motorbike rides, store.
RU Осмотр трассы и мотоциклов для мотокросса, видеофильм о мотокроссе, катание на мотоцикле, магазин.



“Koņu dzirnavas” – tel. +371 4264260, 26424567. 51 gultasvieta, telšu un sporta laukumi, pirts, sauna, laivu noma • 51 sleeping places, tent site and sports field, bath-house, sauna, boat rental • 51 кроватное место, места для палаток и спортивные площадки, баня, сауна, прокат лодок.

Laņģezers – tel. +371 26428898

- | | | | |
|--|--------------------------------------|--|-------------------------------------------|
| | Naktsmitnes • Accommodation • Ночлеж | | Laivu noma • Rent of boats • Аренда лодок |
| | Ēdināšana • Catering • Питание | | Piestātne • Jetty • Причал |



Endzeles muiža • Endzele Manor • Усадьба Эндзеле – tel. +371 4263224, 29430703

LV Veco muižas ēku ieskauj skaists parks.
 ENK The old manor house is surrounded by a beautiful park.
 RU Старое здание Эндзеле окружено живописным парком.

Z/s "Tiltgali" • Farm • Крестьянское хозяйство – tel. +371 26523415

LV Piena lopkopība. ENK Dairy farming.
 RU Молочное животноводство.

Virķēnu muiža • Virķēni Manor • Усадьба Виркены – tel. +371 4262474



Naukšēnu Cilvēkmuzejs • Naukšēni Museum of People • Наушкенский музей человека

– Naukšēnu muiža, tel. +371 29359390, 4268021
 LV Ekspozīcija par naukšēniešiem, 45 minūšu pastaiga pa muižu un parku gida pavadībā.
 ENK Exposition about the people of Naukšēni, and a 45 minutes guided walk around the manor and park.
 RU Экспозиция о жителях Наушкени, 45-минутная прогулка по усадьбе и парку в сопровождении гида.

Kābeles pilskalns, kultūrvēsturiskā pastaiga taka • Kābele hill fort, cultural and historical walking trail • Городище Кабеле, культурно-историческая прогулочная тропа

LV Naukšēnu muižas parks, pilskalna un kapliņas apskate. ENK Naukšēni Manor park, hill fort and chapel.
 RU Парк Наушкенской усадьбы, осмотр городища и часовни.

Ēļas un minerālūdens degustācija • Oil and mineral water tasting • Дегустация растительного масла и минеральной воды – tel. +371 26125209



LV SIA "Naukšēni" produkcijas degustācija. ENK "Naukšēni" product tasting. RU Дегустация продукции "Наушкени".

Biodīzeļa ražotne • Bio-diesel factory • Производство биодизельного топлива – tel. +371 26446096.

LV 30 minūšu ekskursija un stāstījums par biodīzeļa degvielas ražošanu. ENK A 30 minutes tour of the factory will inform you about how bio-diesel is made.
 RU 30-минутная экскурсия и рассказ о производстве биодизельного топлива.

Z/s "Limbas" • Farm • Крестьянское хозяйство – tel. +371 29172549.

LV Dārzenu audzēšana, viesu nams, pirts. ENK Vegetable growing, guesthouse, bath-house.
 RU Выращивание овощей, гостевой дом, баня.

"Nāras" – tel. +371 29431081, 4268194, www.naras.naukseni.lv. Atpūtas centrs, 40 vietas, bārs, pirts, laivu noma, izbraucieni ar plotu • Recreation centre, 40 places, bar, bath-house, boat rental, rafting trips • Центр отдыха, 40 кроватных мест, бар, баня, прокат лодок, поездки на плоту.

"Kaldupes" – tel. +371 4263231. Viesu māja, 8 vietas, pirts, telšu vietas • Guesthouse, 8 places, bath-house, tent site • Гостевой дом, 8 мест, баня, места для палаток.

"Grēņi" – tel. +371 4263511, 29145558. Brīvdienu māja, 3 vietas, pirts, makšķerēšana, sporta laukums, telšu vietas, ugunskura vieta • Holiday house, 3 places, bath-house, fishing, sports field, tent site, campfire site • Дом выходного дня, 3 места, баня, рыбная ловля, спортивная площадка, места для палаток.

Virķēnu hostelis – tel. +371 29483005. 30 vietas, ēdināšana, kafējnicina, sporta zāle • 30 places, meals, cafe, sports hall • 30 мест, питание, кафе, спортзал.

Kafejnīca Virķēnos – tel. +371 29483005, 26463519

Dukuri – tel. +371 26498396, 4200417

Avotleja

Kābeles pilskalns



Rūjiena

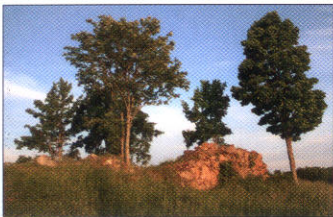
Imantas ūdensdzirnavas • Imanta water-mill • Имантская водяная мельница – Skudrītes iela

LV 1996. g. izveidotas četras mākslīgas saliņas, uzcelta mazā HES un dzirnavu dambis, laba atpūtas vieta, upes krastā Jeru alas. ENG In 1996 four artificial islands were created and a small HES and mill dam were built. It is a good relaxation spot, and the Jeri Caves are on the riverbank. RU В 1996 г. создано четыре искусственных островка, построена маленькая ГЭС и мельничная плотина, хорошее место отдыха, на берегу реки расположены пещеры Йеру.



Sv. Bērtuļa luterāņu baznīca • St. Bartholomew Lutheran Church • Лютеранская церковь святого Бертулиса – Rīgas iela 32, tel. +371 4263175, 26381413

LV Celta 1263. g. reizē ar ordeņa pili, 1974. g. baznīca pilnībā nodega, tagad atjaunota, vēl pagaidām bez torņa. ENG Built in 1263 together with the Order Castle, the church burned to the ground in 1974. It has now been restored, but temporarily without the steeple. RU Построена в 1263 г. одновременно с орденским замком, в 1974 г. церковь полностью сгорела, в настоящее время восстановлена, пока что без башни.



Rūjienas pilskalns • Rūjiena hill fort • Руйенское городище – Skudrītes iela

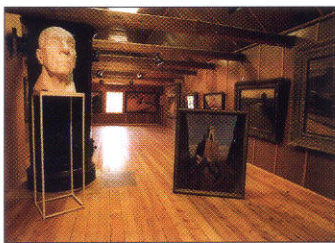
LV 1263. g. šajā vietā uzcelta vācu Livonijas ordeņa mūra pils, 1704. g. nopostīta un nav atjaunota. ENG In 1263 a stone castle was built here by the German Livonian Order, but it was destroyed in 1704 and never rebuilt. RU В 1263 г. на этом месте построен каменный замок Ливонского ордена, в 1704 г. разрушен и не восстановлен.

Piemineklis mācītājam Robertam Slokenbergam (1898–1957) • Monument to pastor Roberts Slokenbergs • Памятник пастору Роберту Слокенбергу – Rīgas iela 30

LV Veltīts Rūjienas leģendārajam mācītājam, kurš pilsētā kalpoja no 1929. līdz 1942. g., atklāts 1998. g., tēlnieks A. Vārpa. ENG Dedicated to the legendary Rūjiena priest who served the town from 1929 till 1942. Unveiled in 1998, sculpted by A. Vārpa. RU Посвящён легендарному Руйенскому пастору, служившему в городе с 1929 по 1942 г., открыт в 1998 г., скульптор А. Варпа.

Rūjienas Izstāžu zāle • Rūjiena Exhibition Hall • Руйенский выставочный зал – Rīgas iela 34, tel. +371 4263175, 26381413

LV Ekspozīcija par Rūjienas novada vēsturi un ievērojamiem cilvēkiem, novada mākslinieku darbu izstādes. ENG Exposition about the history of the Rūjiena region and its prominent citizens, exhibitions by regional artists. RU Экспозиция, посвящённая истории и известным людям Руйенского края, выставка работ местных художников.



Piemineklis “Madonna Orans” • “Madonna Orans” monument • Памятник “Мадонна Оранс” – Rīgas iela 30, pie Rūjienas vidusskolas

LV Kārļa Zemdegas piemineklis veltīts Rūjienas draudzes skolas skolotāji Jūlijai Skujiņai (1910–1934), atklāts 1936. g. ENG Monument by Kārlis Zemdega dedicated to Rūjiena rural district school teacher Jūlija Skujiņa (1910–1934), unveiled in 1936. RU Памятник Карлиса Земдега посвящён Юлии Скуине (1910–1934), учительнице Руйенской приходской школы, открыт в 1936 г.

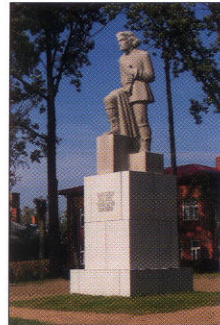
Piemineklis “Sējējs” • “The Sower” monument • Памятник “Сеятель” – Ternejas parks

LV Kārļa Zemdegas piemineklis veltīts Ministru prezidentam un zemkopības ministram

ENG A. Alberingam (1876–1934), atklāts 1939. g., padomju laikā nogāzts, 1988. g. atjaunots. Monument by Kārlis Zemdega dedicated to prime minister and agriculture minister A. Alberings (1876–1934). Unveiled in 1939, it was destroyed during the Soviet era, then restored in 1988. RU Памятник Карлиса Земдега посвящён премьер-министру и министру земледелия А. Алберингсу (1876–1934), открыт в 1939 г., в советское время снесён, в 1988 г. восстановлен.

Piemineklis “Tālavas Taurētājs” • “The Horn Blower of Tālava” monument • Памятник “Талавский трубач” – Centra laukums

LV Kārļa Zemdegas piemineklis Rūjienas atbrīvotājiem, atklāts 1937. g. ENG Monument by Kārlis Zemdega dedicated to the liberators of Rūjiena, unveiled in 1937. RU Памятник Карлиса Земдега освободителям Руйиены, открыт в 1937 г.



Reālā Aptieka • Real Pharmacy • Реальная аптека – Valdemāra iela 5, tel. +371 4263253, 29359390, www.realaaptieka.lv

LV Mākslinieku darbnīca, iekārtota namā, kur 20. gs. 30. gados darbojās aptieka. ENG An artists' workshop housed in a building where there was a pharmacy in the 1920s and 1930s. RU Мастерская художников, оборудованная в доме, где в 20-30 годах XX века работала аптека.



Ā. Alksņa iela un māja • Ā. Alksnis Street and house • Улица А. Алксниса и дом А. Алксниса – tel. +371 4263175, 26381413

LV Vienīgā bruģētā ieliņa Rūjienā. ENG Rūjiena's only cobble-stone street. RU Единственная в Руйиене улочка, мощёная брусчаткой.

Rūjienas pienotava • Rūjiena Dairy • Руйенский молочный комбинат – Upes iela 5, tel. +371 4263526,

LV Pienotava ražo garšīgāko saldējumu Latvijā un piedāvā saldējuma degustāciju (iepriekš piesakoties). ENG The dairy makes the most delicious ice cream in Latvia and offers tasting (by prior appointment). RU Молочный комбинат производит самое вкусное в Латвии мороженое и предлагает дегустацию мороженого (по предварительному заказу).

Valdemārielas tilts pār Rūjas upi • Valdemāriela Street Bridge over the Rūja • Мост через реку Рую на улице Валдемара

LV Dzelzsbetona tilts pār Rūju uzcelts 1924. g., un tajā laikā tā bija garākā vienlaidus dzelzsbetona tilta arka Latvijā, 1996. g. remontēts. ENG The reinforced concrete bridge over the Rūja River was built in 1924, and at the time was the longest single span reinforced concrete bridge in Latvia. It was renovated in 1996. RU Железобетонный мост через Рую построен в 1924 г., в то время это был самый длинный в Латвии мост со сплошным железобетонным сводом, в 1996 г. отремонтирован.



☎ ☰ “Tālava” – Rīgas iela 12, tel. +371 29159657, 4263767. Viesu nams, 25 vietas, pirts, ēdināšana, 120 vietas, kulinārija, banketi • Guesthouse, 25 places, bath-house, meals, 120 places, local cuisine, banquets • Гостевой дом, 25 мест, баня, питание, 120 мест, кулинария, банкеты.

☰ “Trīs draugi” – Valdemāra iela 6, tel. +371 4263694. Bārs, 50 vietas, vasaras dārzs • Bar, 50 places, summer garden. • Бар, 50 мест, летний сад.

☰ “Rūjiena” – Brīvības iela 8, tel. +371 4263528. Kafējnīca–kulinārija, 40 vietas • Cafe–diner, 40 places • Кафе–кулинария, 40 мест.

▲ Piislejas – tel. +371 6219024. Pirts • Bath-house • Баня.

▲ Imantas ūdensdzirnavas



Z/s "Rūjienas šinšilas" • Farm • Крестьянское хозяйство

— tel. +371 4263777, 26119504
 LV Šinšilu audzētavas apskate. ENG Tour of chinchilla farm. RU Осмотр питомника по разведению шиншил.



Pujēnu svētlauks • Pujēni sacred field • Пуиенское священное поле

LV Senču svētakmeņu lauks ar Lielo akmeni centrā, iespējams, kulta vieta. ENG This field of sacred stones of the ancestors, with the Great Stone in the centre, may have been a place of worship. RU Поле святых камней предков с Большим камнем в центре, возможно, культовое место.



Rūjās purvs • Rūja Bog • Руйское болото

— tel. +371 26426587
 LV Purva izstrādes procesa vērošana. ENG Watch the process of working the bog. RU Наблюдение за процессом разработки болота.

Z/s "Viļļēni" • Farm • Крестьянское хозяйство

— tel. +371 29114209
 LV Dārzenu audzēšana. ENG Vegetable growing. RU Выращивание овощей.

Z/s "Lejasvagāļi" • Farm • Крестьянское хозяйство

— tel. +371 4267342, 26594544
 LV Ķirbju audzēšana un interesants stāstījums par to dziednieciskām īpašībām. ENG Pumpkin growing and interesting stories about their healing properties. RU Выращивание тыквы, интересный рассказ о её целебных свойствах.

Velnozols • Devil's Oak • Чёртов дуб

LV Stumбра apkārtnēs 5.1 m, vainaga diametrs 20 m, augstums 22 m, Latvijā vienīgais velnozols, pēdējā vieta, kur visilgāk saglabājusies garu ēdināšanas paraža. ENG Trunk circumference 5.1 m, crown diameter 20 m, height 22 m. This is the only devil's oak in Latvia, and the place where the tradition of giving food to the spirits has survived the longest. RU Ствол в обхвате – 5,1 м, диаметр кроны – 20 м, высота – 22 м, единственный в Латвии чёртов дуб, последнее из мест, где обычай кормить духов сохранился дольше всего.

Z/s "Klimpas" • Farm • Крестьянское хозяйство

— tel. +371 4263281, 26355100
 LV Aitu audzēšana. ENG Sheep raising.
 RU Разведение овец.



Sēļu muiža • Sēļi Manor • Усадьба Сели

— tel. +371 26160682

Z/s "Dabri" • Farm • Хозяйство

— tel. +371 4252344, 26449407
 LV Eksotisko putnu un trušu audzēšana. ENG Exotic bird and rabbit raising.
 RU Разведение экзотических птиц и кроликов.

☞ "Kundrāti" – tel. +371 29128352. Istabu īre, telšu vietas • Room hire, tent site • Аренда комнат, места для палаток.

☞ "Jaunrūnas" – tel. +371 29693709. 4 vietas, 3 vietas treilerī, ēdināšana • 4 places, 3 places in trailer, meals • 4 места, 3 места в трейлере, питание.

▲ "Ozoliņi" – tel. +371 26426155

▲ Sēļu diķis

▲ ▲ Sedas laivu bāze – tel. +371 4200318, 29707459. Vienkārša piestātne bez laipām uz Sedas upes, 20 guļtavasvietas, telšu vietas, laivu īre • Simple stopping place without a jetty on the Seda River, 20 sleeping places, tent site, boat rental • Обычная пристань без мостков на реке Седя, 20 кроватных мест, места для палаток, аренда лодок.



Burtņieku muīža • Burtņieki Manor • Буртņиекская усадьба

LV Muīžas ansamblis ar plašu ainavu parku tapis 18.–19. gs., trīsstāvu muīžas ēka, kas celta uz viduslaiku pils pamatiem, sagrāva 2. pasaules karā. Parka teritorijā ir 1987. g. būvēta estrāde un divas liepu alejas – Mīlestības un Nopūtu aleja. **ENG** The manor ensemble with its vast landscape park was created in the 18th and 19th centuries. The three-story building erected on the foundations of a medieval castle was destroyed during World War II. The park is home to an open air concert stage built in 1987, and two lime-tree alleys – the alleys of Love and Sighs. **RU** Усадебный ансамбль с обширным ландшафтным парком возник в XVIII–XIX веках, трёхэтажное здание усадьбы, построенное на фундаменте средневекового замка, разрушено во время Второй мировой войны. На территории парка расположена эстрада, построенная в 1987 г., и две липовые аллеи – Аллея любви и Аллея вздохов.

Dzirnava kalns • Dzirnava Hill • Мельничный холм

LV Augstums 64 m v.j.l., uz tā holandiešu stilā celtas vējdzirnavas. **ENG** A Dutch-style windmill stands on this hill 64 m above sea level. **RU** Высота 64 м над уровнем моря, на нём построена ветряная мельница в голландском стиле.

Smilšakmens atsegumi • Sandstone outcrops • Обнажения песчаника

LV Augstums līdz 2,5 m, leģenda vēsta, ka klinti bijusi ieeja alā, pa kuru zem ezera varējis nokļūt pili otrā ezera krastā. **ENG** Around 2.5 m high, according to legend the cliff used to

contain the entrance to a cave through which it was possible to go under the lake to the manor house on the other side. **RU** Высота до 2,5 м, легенда гласит о том, что в скале был вход в пещеру под дном озера, по которой можно было попасть в замок на другом берегу.

Dambju ozols • Dambji Oak • Дуб Дамбью

LV Apkārtmērs gandrīz 9 m, augstums 21 m, 7. resnākais dižozols Latvijā. **ENG** Circumference almost 9 m (7th biggest among grand oaks in Latvia), height 21 m. **RU** В обхвате почти 9 м, высота 21 м, 7-й по толщине вековой дуб Латвии.

Burtņieku luterāņu baznīca un mācītājmuižas apbūve • Burtņieki Lutheran Church and vicarage buildings • Буртņиекская лютеранская церковь и застройка пасторской усадьбы

LV Pirmā mūra baznīca celta 1283.–1287. g., tagadējais dievnams savu veidolu ieguvis 17. gs. beigās. Blakus baznīcai ir Burtņieku mācītājmuiža, kas būvēta 18. gs. 2. pusē un 20. gs. 90. gadu vidū atjaunota. **ENG** The first stone church was built here in 1283–1287, it gained its present form in the late 17th century. Next to the church is the Burtņieki vicarage, built in the second half of the 18th century and restored in the mid 1990s. **RU** Первая каменная церковь построена в 1283–1287 годах, нынешняя церковь обрела свой облик в конце XVII века. Рядом с церковью расположена Буртņиекская пасторская усадьба, построенная во второй половине XVII века, а в середине 90-х годов XX века обновлена.



Ozolu aleja pie Burtņieku luterāņu baznīcas • Oak avenue near Burtņieki Lutheran Church • Дубовая аллея около Буртņиекской лютеранской церкви

LV Pēdējā Dūres muīžas barona stādīta aleja no muīžas līdz Burtņieku baznīcai. **ENG** Planted by the last Baron of Dūre manor, it extends from the manor house to Burtņieki Church. **RU** Последняя аллея, посаженная бароном усадьбы Дурес, от усадьбы до Буртņиекской церкви.

Burtņieku zirgaudzētava • Burtņieki stud-farm • Буртņиекский лошадиный питомник

LV Vecākā zirgaudzētava Latvijā, dibināta 1941. g., pašlaik te ir ap 200 zirgu. **ENG** Founded in 1941, this is the oldest stud-farm in Latvia and currently has around 200 horses. **RU** Самый старый из лошадиных питомников Латвии, основан в 1941 г., в настоящее время здесь около 200 лошадей.

Putnu vērošanas tornis pie Eiķinupes • Bird watching tower at Eiķinupe River • Башня для наблюдения за птицами около Эйкинупе

Skatu laukums Kempingā "Ezerpriedes" • Viewing platform at "Ezerpriedes" camping ground • Смотровая площадка в кемпинге "Эзерприедес"

LV "Burtņieki" – Burtņieki, J. Vintēna iela 13, tel. +371 29547664, 29452833. Viesnīca, izjādes ar zirgiem • Hotel, horse riding • Гостиница, верховая езда.

LV "Burtņieki" – Burtņieki, Jaunatnes iela 9, tel. +371 29452833. Viesu māja, izjādes ar zirgiem • Guesthouse, horse riding • Гостевой дом, верховая езда.

LV "Enksāre" – Burtņieki, Jaunatnes iela 25, tel. +371 4226653, 28351883. Lauku māja, ēdināšana, pirts, spēļu laukums, telšu vietas, izjādes ar zirgiem • Country house, meals, bathhouse, playground, tent site, horse riding • Сельский дом, питание, баня, игровая площадка, места для палаток.

LV "Ezerpriedes" – tel. +371 29461455, 26387423, www.ezerpriedes.lv. Kempings, kafējnīca, laivu un katamarāna noma, sporta laukumi, telšu, piknika un treileru vietas, kanāls laivu novietošanai 100 m no ezera, vienkārša piestātne bez laipām • Camping, cafe, boat and catamaran rental, sports fields, tent, picnic and trailer sites, channel for parking boats 100 m from the lake, simple boat stopping place without a jetty • Кемпинг, кафе, прокат лодок и катмаранов, спортивные площадки, места для пикника, палаток и трейлеров, канал для размещения лодок в 100 м от озера, обычная пристань без мостков.

LV "Baupiņi" – tel. +371 4200255. Laivu bāze, kanāls laivu novietošanai, vienkārša piestātne bez laipām • Boathouse, channel for boat parking, simple boat stopping place without a jetty • Лодочная база, канал для размещения лодок, обычная пристань без мостков.

LV "Berkene" – tel. +371 29359528. Brīvdienu māja, 7 vietas, lapene, virtuve, piknika vieta • Holiday house, 7 places, pergola, kitchen, picnic site • Дом выходного дня, 7 мест, беседка, кухня, место для пикника.

RUJA

INFORMĀCIJA TŪRISTIEM • INFORMATION FOR TOURISTS • ИНФОРМАЦИЯ ДЛЯ ТУРИСТОВ

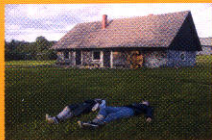


i Rūjienas tūrisma informācijas centrs – Rūjiena, Raiņa iela 3, Valmieras rajons, tel. +371 4263278, 29464888, fakss +371 4263278, e-pasts: tic@rujiena.lv; www.rujiena.lv

i Burtnieku tūrisma informācijas punkts – Burtnieki, Jaunatnes iela 17, Burtnieku pagasts, Valmieras rajons, tel. +371 4226485, 26387423; www.burtnieki.lv

i Naukšēnu tūrisma informācijas punkts – Naukšēnu muiža, Naukšēnu pagasts, Valmieras rajons, tel. +371 4268021, 29359390, e-pasts: info@naukseni.lv; www.naukseni.lv

i Lodes tūrisma informācijas punkts – Lieplejas, Lodes pagasts, Valmieras rajons, tel. +371 4260217, e-pasts: lodes.pag@valmiera.lv



© Nodibinājums “Vidzemes attīstības aģentūra”, 2006
Lāčplēša iela 1, Valmiera, LV 4201, tel. +371 4281711

Izdevumu finansējušas Alūksnes, Cēsu, Gulbenes, Madonas, Valkas un Valmieras rajonu pašvaldības
Šo izdevumu atbalsta Eiropas Savienība

Foto – I. Dukure, G. Ķibere (Rūjienas TIC), L. Siliņa, R. Tenters, M. Zariņš

Sagatavots: SIA “Karšu izdevniecība Jāņa sēta”, 2006
Stabu iela 119, Rīga, LV 1009

