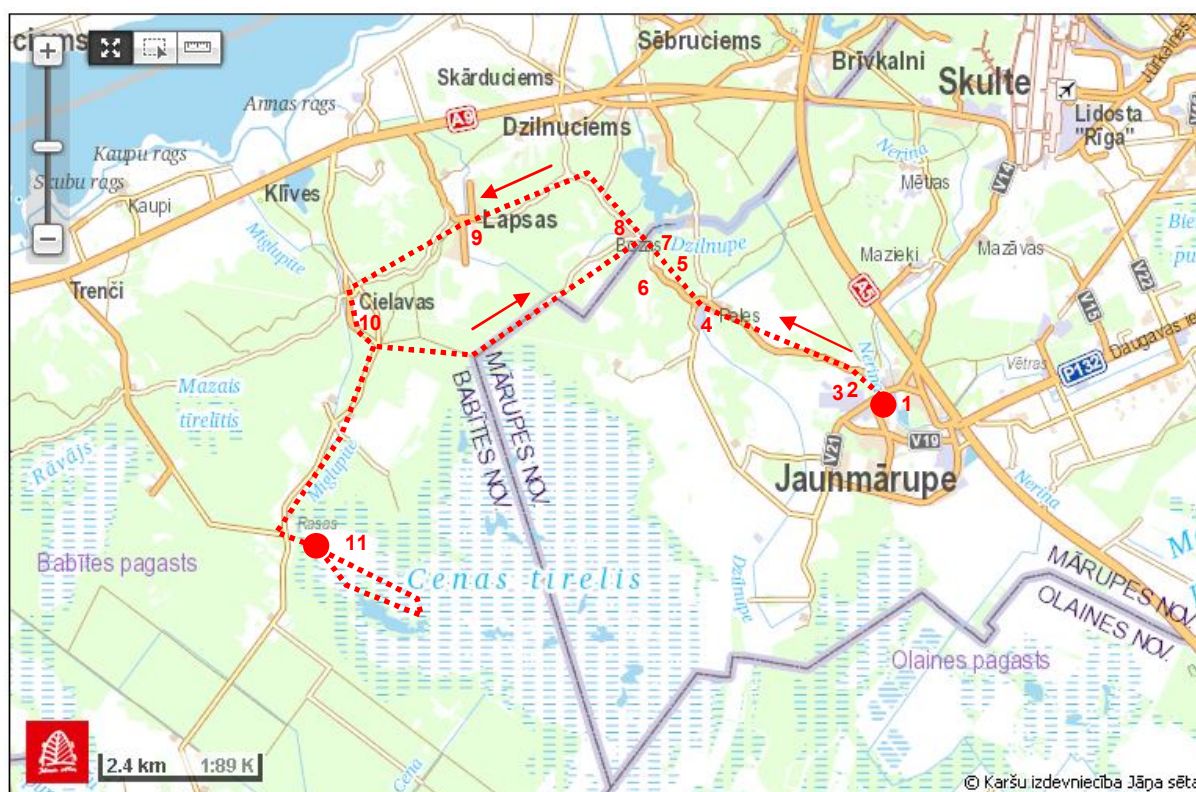


## Velomaršruts Nr.8 „Jaunmārupe – Cenas tīrelis”

Velobrauciens uz Latvijā otru lielāku purvu - Cenas tīreli! Šī ir mierpilna vieta, kur izbaudītu klusumu un dabas skaņas. Cenas tīrelis ir īpaši aizsargājama teritorija – dabas rezervāts, kurā sastopamas 50 Latvijā un Eiropā īpaši aizsargājamas augu un dzīvnieku sugas. Tīreļa teritorijā ir izveidota 5km gara speciāla taka uz laipām. No 6m augstā torņa ir iespējams redzēt Skaista ezeru.



- 1) Maršruta garums: **32,8 km**
- 2) Grūtības pakāpe: **Vidēji\***
- 3) Ceļa seguma veids: **Asfalts, grants, meža celiņi.**
- 4) Maršruta sākums: **Mārupes novada Klientu apkalpošanas centrs**  
Adrese: Mazcenu aleja 33 k.3, Jaunmārupe.  
Ir iespēja novietot automašīnu vai piekļūt ar sabiedrisko transportu (55.autobuss).
- 5) Kā izbraukt? No sākumpunkta līdz golfa klubam „Viesturi” velomaršruts virzās pa labu, asfaltētu ceļu. Šajā posmā jāuzmanās no automašīnām. Tālāk aiz jānogriežas pa kreisi uz Lapsām un Cielavām. Šajā posmā līdz par Cenu tīreli ir grants ceļš, kura kvalitāte ir atkarīga no ceļa uzturēšanas. Atpakaļceļā pirms Cielavām jānogriežas pa labi uz meža celiņu, kas virzās gar Mārupes un Babītes novada robežu. Pie Božu mājām izbraucot uz Jaunmārupes ceļa atpakaļceļš kā iepriekš.

- 6) Maršruta alternatīvas: Maršrutu var kombinēt ar velomaršrutu Nr.6 „Jaunmārupes loks” un velomaršrutu Nr.7 „Jaunmārupe-Božu ūdens krātuve”.
- 7) Der zināt!

Pārtikas veikali un pusdienašanas iespējas:

- Kafējnīca „Laura”, Mazcenu aleja 37/1, Jaunmārupe, tālr.: 25423700
- Veikals "Klements un Pēteris", Mazcenu aleja 5a, Jaunmārupes centrā.
- Veikals "Neriņa V", Mazcenu aleja 6, Jaunmārupes centrā.
- Veikals "Bice", Jaunmārupe, Mazcenu aleja 33 k.1 , netālu no Mārupes KAC.

!!! Ieteicams paņemt līdzīgu velo remonta komplektu, rezerves kameru vai līmkomplektu ar pumpi.

!!! Cenu tīrelī var noderēt binoklis.

- 8) Maršruts elektroniski: **GoogleMaps** <http://goo.gl/maps/5L3qb>

### **Apskates objekti:**

#### **1. Mārupes novada Klientu apkalpošanas centrs**

Mārupes novada Klientu apkalpošanas centrs sniedz iespējas vienkopus iegūt visu nepieciešamo informāciju par Mārupes novada Domes kompetencē esošajiem jautājumiem. Pie centra blakus Jaunmārupes dīķiem ir izveidota labiekārtota vieta ar soliņiem un strūklaku.



Mazcenu aleja 33/3, Jaunmārupe, Mārupes novads.

Tālrunis: 67933705

[www.marupe.lv](http://www.marupe.lv)



#### **2. Zirgu stallis „Imakas”**

Pie ceļa kreisajā pusē atrodas Zirgu stallis “Imakas”. Saimnieki Aivars Šmits un Natālija Pavlova piedāvā izjādes ar zirgiem vai vienkārši pastaigāties un izbaudīt zirgu klātbūtnes relaksējošo mieru un skaisto apkārtnes ainavu.



Velomaršrutu izstrāde Mārupes novadā 2014

Aivars: +371 29638243

Natālija: +371 22433160

[www.imakas.lv](http://www.imakas.lv)



### 3. Biogāzes ražotne un koģenerācijas stacija

Pie Zirgu stalla „Imakas” var apskatīt vietu, kur tiek ražota zaļā enerģija. Biogāzi ražo, piecdesmit dienu ciklā pārstrādājot dažāda veida šķidros un cietos saimniecībā neizmantojamus biomasas produktus, piemēram, kūsmēslus, bojātus kartupeļus, gurķus, tomātus u.c. zaļo masu, iegūstot siltumenerģiju Jaunmārupes siltumnīcām. Koģenerācijas stacijā tiek ražota elektroenerģija, kas tiek piegādāta “Latvenergo” tīkliem.



### 4. Dzilnupīte

Netālu no viesu nama „Peles” vietā, vietā kur pieslēdzas ceļš, kas pienāk no Božu ūdenskrātuves ir apskatāma Dzilnupīte. Dzilnupīte iztek no Cenu tīreļa ZR-Z daļas, daļēji meliorējot purva teritoriju, un tālāk novada teritoriju šķērso R-ZR virzienā jau kā regulēts grāvis, tikai mežu teritorijā tās krastos atjaunojies aizaugums. Pie Božu ūdenskrātuves Dzilnupīte ieplūst Babītes novada teritorijā un tālāk Neriņas - Dzilnupes polderis saistīts ar Babītes ezeru. Upes kopējais garums ir 18 km, baseina laukums - 115,2 km<sup>2</sup>.

### 5. Piemineklis Latvijas karavīriem

Pirms golfa kluba „Viesturi” nogriežoties pa labi 150 metru attālumā no ceļa ir apskatāms piemineklis par piemiņu Latvijas karavīriem.

## 6. Golfa klubs „Viesturi”

Golfa klubs “Viesturi” ir vecākais klubs Latvijā – laukums tika atklāts 1998.gada jūlijā. Golfa laukuma platība ir 25 hektāri, tajā ir 9 bedrītes.

Šeit var pietāt apskatīt golfa kluba apkārtni un iespējams kādreiz atgriezties, lai uzspēlētu šo filigrāno sporta spēli. Golfa kluba apmeklētājiem ir pieejams veikals un kafejnīca.

Informācijai: +371 2 644 4390

Tālrunis rezervācijai: +371 2 644 4390

<http://www.golfsviesturi.lv>



## 7. Piemineklis Latvijas armijas armijai

Piemineklis piemiņas vietai pie “Adieņu”, vēlāk “Upmaļu” mājām, kur 1919.gada vasarā pie Latvijas armijas karaspēka ieradās Latvijas ministru prezidents Kārlis Ulmanis ar ģenerāli Jāni Balodi, lai novērtētu no Anglijas saņemto karavīru apģērbu un bruņojumu. Aculiecinieka Arvīda Ķurbja (1912-1990) liecība.



## 8. Jaunmārupes dižkoks

Maršruta ceļa malā ir apskatāms dižkoks – parastā liepa (*Tilia cordata*). Dižkoks ir aizsargājama dabas vērtība. Dižkoka apkārtmērs 5,97metri. Šeit ir piemērota vieta nelielai atpūtai.



## 9. Ciemats „Lapsas”

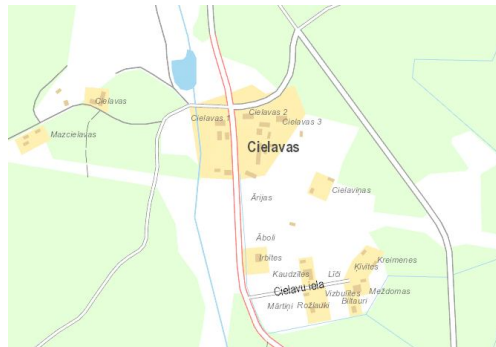
Uz brīdi var iebraukt „Lapsās”, lai apskatītu pēc Latvijas neatkarības atgūšanas izbūvēto ciematu un tā vietējo arhitektūru. Apdzīvota vieta „Lapsas” ir veidojusies no „Lapsu mājām”, kas jau 20.g.s sākuma kartogrāfiskajā materiālā atzīmētas, jo atradās pie ceļu krustcelēm – no Dzīlnām uz Cielavām (tālāk uz Tīreļiem) un no Lāčiem uz Plūģiem.

Velomaršruta izstrāde Mārupes novadā 2014



## 10. Ciemats „Cielavas”

„Cielavas” izveidojās pie mežsargu mājām un divu ceļu krustcelēs – no Lāčiem uz Annasmuižu un no Dzīlnām uz Tīreļiem. 20.gs.sākuma kartogrāfiskajā materiālā ir uzrādīta apdzīvota vieta – „Zennenhof” ar aptuveni 10 mājām. „Cielavas” ir saglabāts kā viens no mazākajiem ciemiem Babītes pagastā. Ciemata teritorijā dzīvo aptuveni 45 iedzīvotāji.



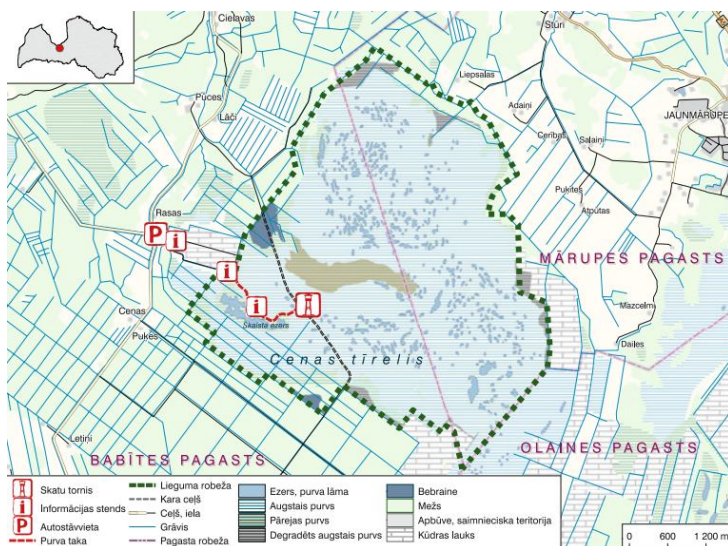
## 11. Cenas tīrelis, purva laipa un skatu tornis

Cenas tīrelis ir otrs lielākais purvs Latvijā. Tā ir īpaši aizsargājama teritorija – dabas rezervāts.

Cenas purva nenoraktā daļa 2133 ha. Lielākoties tas ir samērā klajš augstais purvs ar izteiktu ezeriņu – lāmu kompleksu vidusdaļā un Z malā. Purvu ietver meliorēti meži, bet uz D no tā atrodas nosusinātie un izstrādātie frēzlauki. Daļa purva tiek izmantota kūdras ieguvei. Cenas tīrelis tiek uzskatīts par nozīmīgu nakšņošanas vietu sējas un baltpieres zosīm rudens migrāciju laikā. Viena no labākajām dzērvju ligzdošanas vietām Latvijā.

Tajā ir sastopamas 10 Latvijā un Eiropā aizsargājamas putnu sugas.

Purvs sācis veidoties apmēram pirms 5000 gadiem. 5 no 25 tīrelī sastopamiem biotopiem ir Eiropas nozīmes biotopi, kas kopumā aizņem 95% no purva teritorijas.



Cenas tīrelis ir skaists, mierpilns un noslēpumains. Lai kurā gadalaikā to apmeklētu, tā klusums un dabas skaņas pārsteidz. Pavasaros purvs ir īpaši interesants putnu vērotājiem.

Šeit ir izveidota atklāta purva laipa (5 km), pa kuru ejot, iespējams nonākt viskrāšņākajās purva vietās.

Laipas malās izbūvētas vairākas atpūtas vietas ar soliņiem, bet vidusdaļā uzbūvēts putnu novērošanas tornis un tam blakus - atpūtas vieta ar galdiņiem.

No 6m augstā torņa ir iespējams redzēt brīnišķīgo Skaista ezeru.

Vairāk informācijas par dabas liegumu

- [Dabas lieguma „Cenas tīrelis” dabas aizsardzības plāns 2005.g. – 2020. g.](#)
- [Dabas aizsardzības pārvalde](#)



Skats uz Cenas tīreli



## Vēstures ceļi Cenas tīrelī

Purvā I Pasaules kara laikā tika izbūvēts ceļš, kas vēl šobrīd tiek dēvēts par Kara jeb Strēlnieku ceļu. Cenas tīreļa apkārtnē 1916./1917. gadā norisinājās sīvas cīņas starp vācu karaspēku un cariskās Krievijas 12. armiju, kurā ietilpa latviešu strēlnieku pulki. To vēsturiskais nosaukums – Ziemassvētku kaujas, un tās bija vienas no sīvākajām kaujām 1. pasaules kara laikā.

Pašā Cenas tīrelī aktīva karadarbība gan nav norisinājusies. 1915. gada rudens šajā apkārtnē kalpoja kā bāzes vieta cariskās armijas karaspēka daļām. Purvu šķērsoja t.s. Novgorodas ceļš.

Šie kara ceļi nodrošināja cariskās Krievijas armijas daļas apgādi. Lai tas būtu iespējams, purva ceļi tika īpaši nostiprināti no malas ar baļķiem un uzberot augsni ceļa vidusdaļā. Izveidojušies grāvīši nosusināja ceļu. Bet ļoti mitrās vietās ceļa braucamā daļa tika izveidota no dēļu seguma. Ceļa izbūvei noderēja vairākās kārtās salikti sasietu zaru kūļi, ko apbēra ar granti.

Šo kara ceļu purvā arī tagad iespējams pamanīt, ja ievēro purvam neraksturīgos augus un augstākus kokus, kas ceļu ieskāvuši gluži kā stādīta aleja. Tā kā ceļa malas bija sausākas, tajās augošie koki izauga spēcīgāki un augstāki.

<http://www.babite.lv/public/31465.html>

[http://www.ldf.lv/pub/?doc\\_id=28183](http://www.ldf.lv/pub/?doc_id=28183)

